

SUR LES CARACTÈRES DE *PORCELLIO NIGROGRANULATUS*
DOLLFUS 1892 (*ISOPODE TERRESTRE*).

Par A. VANDEL.
CORRESPONDANT DU MUSÉUM

Porcellio nigrogranulatus n'était connu jusqu'ici que par l'unique exemplaire recueilli par R. NICKLÈS, dans la « province d'Alicante » et décrit par A. DOLLFUS (1892, p. 181). J'ai eu la bonne fortune de retrouver un mâle de cette rare espèce, le 30 avril 1952, à l'occasion d'une visite de la Cueva de los Canelobres, faite en compagnie de MM. H. COIFFAIT et G. COLAS. Cette grotte s'ouvre dans le termino municipal de Busot, partido de Jijona, provincia de Alicante. Cette cavité avait été visitée par l'Abbé BREUIL qui l'avait décrite dans *Biospeologica* (JEANNEL et RACOVITZA, 1914, p. 500) ; mais, elle a été profondément transformée au cours de la guerre civile espagnole, et aménagée en poste de défense contre avion. L'unique exemplaire recueilli a été capturé, sous une pierre, à l'entrée de la grotte, en compagnie de *Porcellio incanus* B.-L.

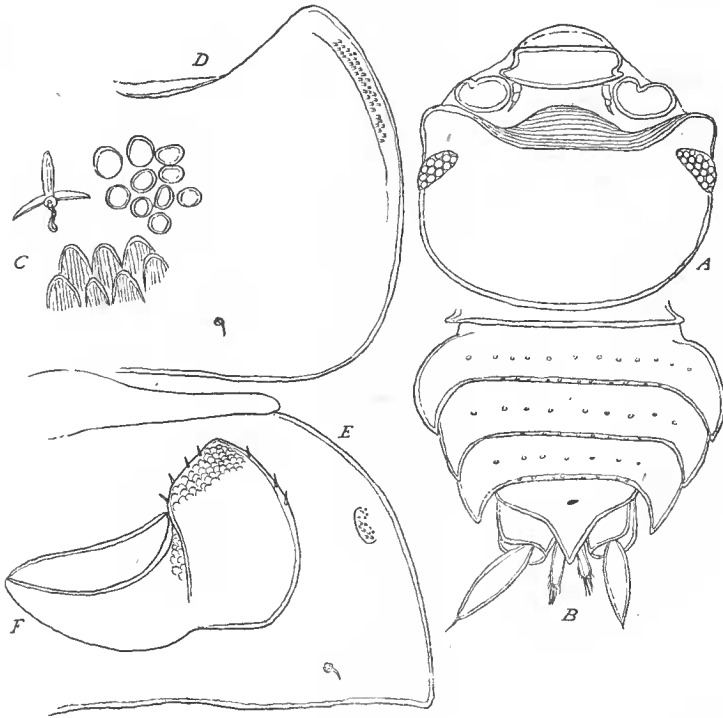
Description.

- 1) *Longueur* : $9 \times 3,5$ mm.
- 2) *Coloration* : violacée ; zones de linéoles bien apparentes ; un trait clair à la limite du pleurépimère ; pleurépimères pigmentés.
- 3) *Caractères somatiques.*
 - a) *Forme générale du corps* : corp. étroit et bombé.
 - b) *Céphalon* (Fig. A) : ligne frontale formant un repli relevé verticalement et dessinant un lobe médian très petit, presque nul. Lobes latéraux petits, étalés. Front saillant, bombé, portant un petit tubercule. Oeil comprenant environ 20 ommatidies.
 - c) *Péréion* : pleurépimères étroits ; processus articulaire des protergites non individualisé ; bord postérieur des premiers péréonites *droit*, non sinué (Fig. D).
 - d) *Pléon* (Fig. B) : néopleurons grands, continuant la ligne des pleurépimères.
 - e) *Telson* (Fig. B) : se terminant par une pointe triangulaire courte, atteignant l'extrémité du protopodite de l'europode.
- 4) *Caractères tégumentaires.*
 - a) Des *granulations* plates sur le vertex et sur les tergites péréiaux ; une rangée de granulations sur la région médiane des pléonites 3-5.
 - b) Carapace ornée d'écaillés circulaires ou ovoïdes, complètement cerclées ; celles des cotés sont souvent triangulaires et striées (Fig. C).

d) Soies-écailles de type banal (Fig. C).

e) *Noduli laterales* ; le rapport $\frac{b}{c}$ varie peu (voir Tableau) ; le rapport $\frac{d}{c}$ appartient au type *Porcellio*, c'est-à-dire qu'il atteint son maximum sur le segment IV, puis décroît brusquement (voir Tableau).

f) *Champs et pores glandulaires* : ce sont eux qui fournissent les caractères les plus remarquables de cette espèce et qui lui confèrent un exceptionnel



Porcellio nigrogranulatus Dollf. — A, céphalon ; B, pléon ; C, écailles et soies-écailles ; D, pleurépimère I ; E, pleurépimère VII ; F, exopodite du premier pléopode mâle.

intérêt. Les pores glandulaires sont nombreux : 44 sur le segment I, de 15 à 30 sur les segments suivants (voir Tableau). Ils sont logés dans une *dépression longitudinale* du bord du segment qui correspond manifestement au sillon de *Metoponorthus*. Cette dépression est allongée sur le premier segment et atteint le tiers de la longueur du segment ; elle est un peu plus courte sur les segments II-IV, et notablement moins longue ($\frac{1}{5}$ à $\frac{1}{7}$ de la longueur du segment) sur les péréionites V-VII (voir Tableau). En même temps cette dépression a tendance à prendre une forme ovoïde qui préfigure, en toute évidence, le champ glandulaire ovale ou circulaire, si répandu chez les représentants du genre *Porcellio*.

5) *Appendices.*

a) *Antenne* : dents des articles 2 et 3 courtes, mais nettement individualisées ; premier article du flagelle un peu plus long que le second.

b) *Uropode* (Fig. B) : protopodite à bord distal oblique.

6) *Caractères sexuels mâles.*

a) *Périopode I* muni d'une forte brosse carpienne.

b) *Périopode VII* sans différenciation sexuelle.

c) *Pléopode 1* : exopodite rappelant celui de *gallicus* Dollf., prolongé par une pointe courte et obtuse, en grande partie recouvert d'écaillés imbriquées. Endopodite portant à son extrémité une rangée d'épines.

TABLEAU DES VALEURS NUMÉRIQUES RELATIVES AUX
CARACTÈRES TÉGUMENTAIRES.

Les coordonnées des *noduli laterales* sont fournies par les valeurs de *b* et de *d*, la lettre *b* fournissant la distance qui sépare le *nodulus* du bord postérieur du segment, et la lettre *d*, la distance qui sépare le *nodulus* du bord latéral. La lettre *c* indique la longueur du segment ramenée à 100.

Périönites	Nombre de pores glandulaires	Rapport de la longueur du champ glandulaire à la longueur du métatergite	Rapport $\frac{b}{c}$	Rapport $\frac{d}{c}$
I	44	0,35	0,18	0,54
II	21	0,21	0,17	0,60
III	23	0,30	0,18	0,64
IV	28	0,29	0,19	0,70
V	20	0,14	0,18	0,41
VI	23	0,19	0,15	0,27
VII	15	0,13	0,11	0,33

Affinités. — Je me suis efforcé, dans un travail précédent (VANDEL, 1951, p. 100) de répartir les nombreuses espèces du genre *Porcellio*, en plusieurs groupes. Le groupe *atlantique* renferme les représentants les plus primitifs du genre ; le groupe *monticola* qui comprend des représentants nombreux et variés en France, en Espagne et en Italie, correspond à des structures morphologiques plus évoluées.

La disposition du champ trachéen de l'exopodite du premier pléopode mâle de *Porcellio nigrogranulatus* rappelle celle des représentants du groupe *monticola*. Par contre, la disposition si remarquable du système glandulaire qui vient d'être décrite, incline à ranger cette espèce dans le groupe atlantique. En fait, *P. nigrogranulatus* offre l'image presque parfaite d'une structure intermédiaire entre celle du groupe atlantique et celle du groupe *monticola*. Le système glandulaire qui appartient, au type atlantique sur les premiers segments et au type *monticola* sur les derniers, en offre un

remarquable exemple. Par ailleurs, l'aire de répartition de cette espèce qui prend place à la limite des domaines occupés par les représentants des groupes atlantique et *monticola* s'accorde parfaitement à sa morphologie de type intermédiaire.

BIBLIOGRAPHIE

- DOLFFUS (A.). — 1892. Catalogue raisonné des Isopodes terrestres d'Espagne (Espèces signalées jusqu'à ce jour et description d'espèces nouvelles). — *Anal. Soc. Espan. Hist. Nat.* XXI, pp. 161-190 ; 13 fig.
- JEANNEL (R.) et RACOVITZA (E.-G.). 1914. — Enumération des Grottes visitées, 1911-1913 (Cinquième Série). — *Biospeologica*, XXXIII. — *Archiv. Zool. Expér. Gén.* LIII, pp. 325-558 ; 50 fig.
- VANDEL (A.). — 1951. Le genre *Porcellio* (Crustacés ; Isopodes ; Oniscoides) ; évolution et systématique. — *Mém. Mus. Nat. Hist. Nat. N. S. Ser. A. Zool.* III, pp. 81-192 ; 40 fig. ; 8 tabl.